

**La calculadora de tamaño de posición (indicador de MetaTrader)** le indica cuántos lotes negociar en función de:

Niveles de entrada y stop-loss dados

Tolerancia al riesgo

Tamaño de la cuenta (saldo, capital o incluso su cuenta de ahorros)

Cuenta de dinero

Precio de la moneda de cotización (cuando es diferente de la moneda de la cuenta)

Entre sus principales características destacan:

Funciona con cualquier instrumento comercial: pares de divisas, CFD, acciones, índices, materias primas, futuros, criptomonedas.

Las entradas y los resultados de los cálculos se muestran dentro de un panel gráfico.

El panel se puede mover libremente por el gráfico.

Puede cerrarlo o minimizarlo fácilmente.

Todos los parámetros de cálculo se pueden ajustar dentro del panel con uno o dos clics del mouse.

Las líneas de entrada, stop-loss y take-profit se pueden arrastrar directamente al gráfico.

Puede elegir establecer stop-loss y / o take-profit como distancia en puntos.

Alternativamente, puede establecerlos como múltiplos de ATR ( [rango verdadero promedio](#) ).

Si se da una toma de ganancias, la calculadora muestra el nivel de recompensa potencial y la relación riesgo-recompensa.

Admite pedidos pendientes e instantáneos (cambio fácil).

Incluso puede calcular el riesgo en función del tamaño de una posición determinada.

Puede ver el perfil de riesgo y recompensa actual y potencial.

La información sobre el margen requerido está disponible en una pestaña separada.

La calculadora puede mostrar el tamaño máximo de la posición según el margen disponible.

Puede ingresar un apalancamiento personalizado para calcular el margen de posición basado en él.

La información detallada de los swaps (interés de reinversión) está disponible en una pestaña separada.

Pantalla de extensión opcional.

Visualización opcional del valor de pip para el tamaño de posición calculado.

El indicador guarda y carga automáticamente sus entradas cuando se cambia el período de tiempo o se reinicia la plataforma, preservando sus esfuerzos de configuración.

Los perfiles personalizados restauran la ubicación, el estado y la configuración del panel.

Proyecto completamente gratuito y de código abierto.

No requiere ninguna importación de DLL.

Se puede utilizar junto con un script de negociación (PSC-Trader) para facilitar a los operadores la apertura de posiciones en función de los cálculos. El script de negociación también puede dividir la posición en varias operaciones con diferentes niveles de obtención de beneficios.

Admite órdenes stop limit en MetaTrader 5.

Este indicador es una evolución de la [herramienta online gratuita del mismo nombre](#) . La Calculadora de tamaño de posición está disponible tanto para MT4 como para MT5, pero la versión MT5 se ve diferente y proporciona una mejor funcionalidad porque la plataforma en sí es más avanzada.

## Interfaz

### Pestaña principal

La pestaña principal del panel proporciona el control principal sobre las funciones del indicador y sirve para generar los resultados de cálculo más importantes: tamaño de la posición, riesgo, recompensa y relación riesgo-recompensa. Están disponibles los siguientes controles y salidas:

Position Size Calculator (ver. 2.34) Spread: 61

1 2 3 4

5 6 7 8 9

10 11 12 13 14 15 16 17 18 19 20 21 22 23 24 25 26 27 28 29

30 31 32 33 34 35 36 37 38 39 40 41

www.earnforex.com

1. **Número de versión** del indicador .
2. **Difundir** valor en garapatas.
3. Botón de **minimización** para abatir el panel.
4. Botón **Cerrar** para eliminar el indicador del gráfico.
5. Interruptor de **pestaña principal** : actualmente está activado.
6. Interruptor de la **pestaña de riesgo** : haga clic en él para ver el perfil de riesgo actual y potencial. La interfaz de la pestaña Riesgo se explica a continuación.
7. Interruptor de la **pestaña Margen** : haga clic en ella para ver todo lo relacionado con el margen libre y requerido. La interfaz de la pestaña Margen se explica a continuación.
8. Interruptor de la **pestaña Swaps** : haga clic para ver los detalles de los swaps para el instrumento de negociación actual. La interfaz de la pestaña Swaps se explica a continuación.
9. Interruptor de la **pestaña Script** : haga clic en él para ver los controles del script PSC-Trader. La interfaz de la pestaña Script se explica a continuación.
10. Interruptor **largo / corto** : le permite cambiar rápidamente entre el cálculo de operaciones largas y cortas.
11. **Entrada de entrada**: en gris cuando se usa la orden instantánea, se puede usar para ingresar al nivel de entrada cuando se establece la orden pendiente.
12. **El botón Stop-loss** establecerá el nivel de stop-loss en un valor predeterminado dado. Visible solo si se establece un stop-loss predeterminado distinto de cero mediante el parámetro de entrada **SL** .
13. Entrada de **stop-loss** .
14. **El botón Take-profit** permite un ajuste rápido de TP al múltiplo del valor SL actual o para vincular el nivel de TP al valor SL.
15. **El multiplicador de obtención de beneficios** , si se establece a través de los parámetros de entrada, se aplica al valor SL actual cuando se presiona el botón de obtención de beneficios.
16. Entrada de **toma de ganancias** .
17. **Múltiples** campos de entrada de **take-profit** . Visible si el parámetro de entrada **ScriptTakePorfitsNumber** se establece en un valor mayor que 1.
18. Entrada de **precio de parada** (para órdenes de límite de parada).
19. **Período ATR** : configuración para usar con el SL / TP basado en ATR. Las opciones de ATR son visibles solo si el parámetro de entrada **ShowATROptions** se establece en *verdadero* .

20. **ATR** : valor actual de ATR con un período determinado. Las opciones de ATR son visibles solo si el parámetro de entrada **ShowATROptions** se establece en *verdadero* .
21. **Multiplicador SL** : multiplicador para stop-loss basado en ATR. El valor de ATR se multiplica por este valor para producir la distancia de stop-loss real. Configure en cero para deshabilitar el stop-loss basado en ATR. Las opciones de ATR son visibles solo si el parámetro de entrada **ShowATROptions** se establece en *verdadero* .
22. **Multiplicador de TP** : multiplicador para la toma de ganancias basada en ATR. El valor ATR se multiplica por este valor para producir la distancia real de toma de ganancias. Configure en cero para deshabilitar la toma de ganancias basada en ATR. Las opciones de ATR son visibles solo si el parámetro de entrada **ShowATROptions** se establece en *verdadero* .
23. **Periodo de tiempo de ATR** : periodo de tiempo para calcular el ATR. Haga clic en el botón para cambiar entre períodos de tiempo. Las opciones de ATR son visibles solo si el parámetro de entrada **ShowATROptions** se establece en *verdadero* .
24. Botón de **tipo de orden** para cambiar entre Instantáneo, Pendiente y Límite de parada.
25. Botón **Ocultar / mostrar líneas** para cambiar rápidamente la visualización de las **líneas** de Entrada, Toma de ganancias y Stop-loss en el gráfico.
26. **Tamaño de la comisión por lote** (unidireccional): configúrelo si su corredor cobra una comisión y desea que se incluya en el tamaño del riesgo al calcular el tamaño de la posición.
27. **El botón de tamaño de cuenta** cambia entre saldo, equidad y "Saldo - CPR"; siendo este último el saldo de la cuenta menos el riesgo de cartera actual calculado en la pestaña Riesgo.
28. **Tamaño** de la cuenta en unidades monetarias de la cuenta.
29. **El asterisco del tamaño de la cuenta** indica que se establecen fondos adicionales mediante parámetros de entrada; los fondos se agregaron al valor del tamaño de la cuenta.
30. **Botón de riesgo rápido n. ° 1** : primer botón para establecer rápidamente el valor de riesgo porcentual.
31. **Botón de riesgo rápido n. ° 2** : segundo botón para establecer rápidamente el valor de riesgo porcentual.
32. **Entrada de riesgo** : puede establecer su riesgo tolerado en porcentaje del tamaño de la cuenta. Si establece su riesgo a través de la entrada de dinero de riesgo, el riesgo porcentual se calculará en función de esa entrada.
33. **Entrada de dinero de riesgo** : puede establecer su riesgo tolerado en unidades monetarias de la cuenta. Si establece su riesgo a través de la entrada de porcentaje de riesgo, el riesgo monetario se calculará en función de esa entrada.
34. **Riesgo (resultado)** : riesgo porcentual calculado en función del tamaño real de la posición permitida en la plataforma de su corredor.
35. **Riesgo de dinero (resultado)** : riesgo de dinero calculado en función del tamaño real de la posición permitida en la plataforma de su corredor.
36. **La recompensa** en la moneda de la cuenta se basa en el tamaño de la posición calculado sin tener en cuenta las restricciones de la plataforma.
37. **Recompensa (resultado)** : la recompensa en la moneda de la cuenta se basa en el tamaño real de la posición permitida en la plataforma de su corredor.
38. **Recompensa / riesgo (entrada)** : recompensa de entrada dividida por riesgo de entrada.
39. **Relación recompensa / riesgo (resultado)** : resultado de la recompensa dividido por el resultado del riesgo.
40. **Tamaño** de la posición: salida del cálculo del tamaño de la posición real. Puede modificarlo usted mismo si desea calcular su riesgo en función del tamaño de la posición.
41. **Valor de pip** por tamaño de posición calculado.

## Pestaña de riesgo

La pestaña de riesgo puede ayudarlo a evaluar el perfil de riesgo y recompensa actual y potencial. Utilizando un algoritmo simple, el indicador calcula el riesgo de las posiciones abiertas actualmente y las órdenes pendientes en función de sus niveles de stop-loss (o falta de ellos). También evalúa la recompensa potencial de las posiciones ya abiertas y la posición calculada por el indicador en función de los niveles de obtención de beneficios. El método de análisis de riesgo empleado no tiene en cuenta situaciones complejas que involucran órdenes y posiciones cubiertas. Puede utilizar el [indicador de Calculadora de riesgo](#) para un análisis de riesgo de cartera más profundo. Puede controlar la pestaña Riesgo usando dos casillas de verificación y ver los resultados del cálculo en diez campos de salida:

Position Size Calculator (ver. 2.34) Spread: 61

☐ Count pending orders  
☒ Ignore orders without stop-loss/take-profit  
☐ Ignore orders in other symbols

	Risk USD	Risk %	Lots
Current portfolio:	93.21	0.76	0.10
Reward USD	456.79	3.75	
Potential portfolio:	645.93	5.30	0.36
Reward USD	919.57	7.54	

www.earnforex.com

- Contar órdenes pendientes** : si se marca, el indicador también intentará calcular el riesgo de órdenes pendientes además de las posiciones abiertas actualmente.
- Ignorar órdenes sin stop-loss / take-profit** : si está marcado, simplemente ignorará todos los riesgos provenientes de órdenes y posiciones sin un valor SL / TP establecido. Puede ser útil si prefiere no establecer stop-loss / take-profit para algunas de sus operaciones.
- Ignorar órdenes en otros símbolos** : si está marcado, solo calculará el riesgo y la recompensa para el símbolo del gráfico actual, ignorando todas las posiciones y órdenes en otros símbolos.
- Riesgo de cartera actual (moneda)** : muestra el riesgo en unidades monetarias sin la posición que está siendo calculada actualmente por este indicador.
- Riesgo potencial de cartera (moneda)** : muestra el riesgo en unidades monetarias como si ya hubiera abierto una posición que este indicador calcula actualmente.
- Riesgo de cartera actual (%)** : igual que el **riesgo de cartera actual (moneda)** pero en porcentaje del tamaño de la cuenta.
- Riesgo potencial de la cartera (%)** : igual que el **riesgo potencial de la cartera (moneda)** pero en porcentaje del tamaño de la cuenta.
- Recompensa de cartera actual (moneda)** : muestra la recompensa en unidades monetarias sin la posición que este indicador calcula actualmente.
- Recompensa potencial de la cartera (moneda)** : muestra la recompensa en unidades monetarias como si ya hubiera abierto una posición que este indicador calcula actualmente.
- Recompensa de la cartera actual (%)** : igual que la **recompensa de la cartera actual (moneda)** pero en porcentaje del tamaño de la cuenta.
- Recompensa potencial de la cartera (%)** : igual que la **recompensa potencial de la cartera (moneda)** pero en porcentaje del tamaño de la cuenta.
- Lotes de la cartera actual** : el tamaño total de las posiciones abiertas actualmente en lotes.
- Lotes potenciales de la cartera** : el tamaño total en lotes de las posiciones abiertas más una, que actualmente se calcula mediante este indicador.

## Pestaña de margen

La pestaña de margen proporciona información sobre el margen de la posición calculada, la cantidad de margen usado y disponible después de abrir la posición calculada y el tamaño de posición más grande posible considerando el margen y el apalancamiento disponibles actualmente. La pestaña tiene solo un campo de entrada y cinco de salida:

Position Size Calculator (ver. 2.34) Spread: 61

Main Risk Margin Swaps Script

Position margin: 621.72

Future used margin: 621.72

Future free margin: 8,570.85

Custom leverage = 50 (Default = 1:100)

(Symbol = 1:100)

Maximum position size by margin: 3.84

www.earnforex.com

1. **El margen de posición** muestra el margen que se utilizará para la posición calculada. Valor negativo significa que el margen utilizado futuro será menor que el actual debido al menor requerimiento de margen de las posiciones cubiertas.
2. **El margen utilizado en el futuro** se calcula en función del margen utilizado actualmente y el **margen de posición**.
3. **El margen libre futuro** muestra cuánto margen libre le quedará después de abrir la posición calculada.
4. La entrada de **apalancamiento personalizada** le permite establecer su propio apalancamiento para todos los cálculos de margen realizados por este indicador.
5. **El apalancamiento predeterminado** muestra el apalancamiento real de la cuenta para su referencia.
6. **El apalancamiento de símbolo** muestra el apalancamiento real del instrumento de negociación actual. Se calcula en función del margen requerido y el tamaño / valor del contrato. Puede ser inexacto en algunos casos.
7. **El tamaño máximo de la posición por margen** muestra la operación más grande que puede realizar con su margen libre y apalancamiento disponibles actualmente.

## Pestaña intercambios

La pestaña de swaps muestra detalles sobre los pagos de intereses durante la noche asociados con el instrumento de negociación actual y el tamaño de la posición calculada. Muestra el tipo de swaps, swaps nominales, diarios, anuales, por lote, por tamaño de posición calculado, y tanto para posiciones largas como cortas:

Position Size Calculator (ver. 2.34) Spread: 61

Main Risk Margin Swaps Script

Type: Points

Triple swap: Wednesday

	Long	Short	
Nominal:	-9.2	0.9	
Daily:	-9.20	0.90	USD per lot
	-2.39	0.23	USD per PS (0.26)
Yearly:	-3,312.00	324.00	USD per lot
	-861.12	84.24	USD per PS (0.26)

www.earnforex.com

1. **Tipo** muestra el tipo de swaps utilizados por el corredor para el instrumento de negociación actual. Puede ser de varios tipos: pips / puntos, divisa base, interés, divisa de la cuenta, divisa de margen, reapertura.
2. **Triple swap** muestra el día de la semana en que se cobran / pagan los triples swap (para contabilizar los sábados y domingos).
3. **Swaps nominales (largos)** : swaps nominales pagados o cobrados por un corredor para posiciones largas.
4. **Swaps nominales (cortos)** : swaps nominales pagados o cobrados por un corredor para posiciones cortas.
5. **Intercambio diario por lote (largo)** : intercambio diario pagado o cobrado por un corredor para posiciones largas en la moneda de la cuenta por lote.
6. **Intercambio diario por lote (corto)** : intercambio diario pagado o cobrado por un corredor por posiciones cortas en la moneda de la cuenta por lote.
7. **Intercambio diario por PS (largo)** : intercambio diario pagado o cobrado por un corredor para posiciones largas en la moneda de la cuenta para el tamaño de la posición calculada (en la pestaña Principal).

8. **Swap diario por PS (corto)** : intercambio diario pagado o cobrado por un corredor por posiciones cortas en la moneda de la cuenta para el tamaño de la posición calculada (en la pestaña Principal).
9. **Swap anual por lote (largo)** : intercambio pagado o cobrado por un corredor por posiciones largas en la moneda de la cuenta por lote. Calculado para un período de 360 días.
10. **Swap anual por lote (corto)** : intercambio pagado o cobrado por un corredor por posiciones cortas en la moneda de la cuenta por lote. Calculado para un período de 360 días.
11. **Swap anual por PS (largo)** : intercambio pagado o cobrado por un corredor por posiciones largas en la moneda de la cuenta para el tamaño de la posición calculada (en la pestaña Principal). Calculado para un período de 360 días.
12. **Swap anual por PS (corto)** : intercambio pagado o cobrado por un corredor por posiciones cortas en la moneda de la cuenta para el tamaño de la posición calculada (en la pestaña Principal). Calculado para un período de 360 días.
13. **El tamaño** de la posición duplica la visualización del tamaño de la posición calculado por el indicador en la pestaña Principal.

## Pestaña de secuencia de comandos

La pestaña de secuencia de comandos sirve para proporcionarle cierto control sobre la [secuencia de comandos de negociación](#). Puede omitir esta pestaña si no está utilizando PSC-Trader.

Position Size Calculator (ver. 2.34) Spread: 61

Main Risk Margin Swaps Script

Settings for PSC-Trader script.

Magic number: 20210314

Order commentary: Test strategy

☒ Disable trading when lines are hidden

TP << >> Share, %

Take-profit 1 1.21824 33

Take-profit 2 1.21989 33

Take-profit 3 1.20775 33

Pips

Max slippage: 20

Max spread: 30

Max Entry/SL distance: 2000

Min Entry/SL distance: 10

Lots

Max position size: 2.00

☒ Subtract open positions volume

☐ Subtract pending orders volume

☐ Do not apply stop-loss

☐ Do not apply take-profit

☐ Ask for confirmation

www.earnforex.com

1. **Número mágico:** número mágico que se asignará a las órdenes y posiciones abiertas mediante el script.
2. **Comentario de pedido** : comentario de pedidos y puestos abiertos mediante el guión.
3. **Deshabilite el comercio cuando las líneas estén ocultas** : una casilla de verificación simple para evitar que el script abra una posición cuando haya elegido ocultar las líneas a través de la pestaña Principal.
4. **Llenar la toma de ganancias hacia adentro** : un botón para completar varios campos de toma de ganancias de manera equidistante desde el nivel de entrada hasta el nivel principal de toma de ganancias.
5. **Llenar la toma de ganancias hacia afuera** : un botón para completar varios campos de toma de ganancias de manera equidistante con el nivel principal de toma de ganancias como el más cercano.
6. **Múltiples niveles de toma de ganancias** : un número (establecido a través del parámetro de entrada **ScriptTakePorfitsNumber** ) de toma de ganancias para dividir la posición. La primera toma de ganancias es siempre la misma que la establecida en la pestaña Principal.

7. **Acciones para dividir el tamaño de la posición** : a cada nivel de toma de ganancias se le asigna su porcentaje del tamaño total de la posición calculado en la pestaña Principal.
8. **Deslizamiento máximo**: valor de deslizamiento máximo tolerable (en pips del corredor) que se utilizará en las funciones comerciales del script.
9. **Margen máximo** : el script no se negociará si el margen actual es más amplio que el valor dado aquí.
10. **Distancia máxima de entrada / SL** : el script no se intercambiará si la distancia entre el nivel de entrada y el nivel de Stop-Loss es mayor que este valor.
11. **Distancia mínima de entrada / SL** : el script no se intercambiará si la distancia entre el nivel de entrada y el nivel de Stop-Loss es menor que este valor.
12. **Tamaño máximo de la posición** : si el tamaño de la posición calculado excede este valor (en lotes), el script solo abrirá una operación del tamaño indicado en este campo.
13. **Restar el volumen de las posiciones abiertas** : si está marcado, el script calculará el volumen total abierto para un instrumento comercial dado y lo restará del tamaño de la posición calculada, por lo que el volumen resultante después de que se abra una nueva operación es igual al tamaño de la posición calculada.
14. **Restar el volumen de las órdenes pendientes** : si está marcado, el script calculará el volumen total de todas las órdenes pendientes en un instrumento comercial determinado y lo restará del tamaño de la posición calculada, de modo que el volumen resultante después de que se abra una nueva operación sea igual al tamaño de la posición calculada. .
15. **No aplique stop-loss** : si está marcado, el script abrirá una operación sin stop-loss. Esto puede resultar útil si utiliza un asesor experto independiente o algún otro medio para activar su stop-loss.
16. **No aplique take-profit** : si está marcado, el script abrirá una operación sin take-profit. Esto puede resultar útil si utiliza un asesor experto independiente o algún otro medio para activar su toma de ganancias.
17. **Solicitar confirmación** : si está marcado, el script pedirá confirmación antes de operar.

## Uso

Usar este indicador es muy simple si su objetivo principal es calcular el tamaño de la posición en función de su stop-loss y los parámetros actuales del mercado.

1. Al adjuntar la Calculadora de tamaño de posición a un gráfico se establecerá automáticamente un nivel de **entrada** al precio actual, preparándose para una orden de **compra de mercado** . El nivel de **stop-loss** se establecerá en el mínimo más cercano. Se desactivará el **take-profit** .
2. Ahora, ya puede usar la **salida del tamaño de la posición** para ingresar a una operación si planificó una orden de compra de mercado con SL establecido en el mínimo de la barra actual y con un 1% de riesgo de saldo. También puede cambiar el campo de tamaño de la posición manualmente para calcular el riesgo en función de su valor.
3. De lo contrario, puede cambiar libremente el **stop-loss** , ya sea arrastrando la línea del stop-loss en el gráfico o ingresando el valor en la entrada del stop-loss en el panel. También puede establecer el stop-loss como distancia en pips activando el parámetro de entrada respectivo.
4. Puede configurar el **take-profit** de la misma manera. Además, puede establecer rápidamente TP igual al valor actual de SL (o con algún multiplicador preestablecido) haciendo clic en el botón Take-profit. De manera similar al stop-loss, el take-profit se puede establecer como distancia en pips si el parámetro de entrada respectivo está activado. Se admiten **varios niveles de obtención de beneficios** cuando el parámetro de entrada **ScriptTakeProfitsNumber** se establece en un valor mayor que 1.
5. Si activa la configuración de ATR a través de los parámetros de entrada del indicador, también puede controlar los **valores de ATR para el cálculo de stop-loss y take-profit** .
6. Al agregar una toma de ganancias, se activará la visualización de **Recompensa y Relación recompensa / riesgo** para su información.
7. El cambio del tipo de pedido de **Instantáneo a Pendiente (y hacia atrás)** se realiza con el botón de tipo de pedido. Cuando se utiliza la orden instantánea, el nivel de entrada seguirá el precio actual (oferta o demanda) y no se puede cambiar manualmente. Cuando se utiliza Orden pendiente, el nivel de entrada se puede establecer mediante la entrada del panel o arrastrando la línea del gráfico.

8. El indicador **advertirá** si el nivel de entrada está demasiado cerca del precio actual en el modo de orden pendiente y si el nivel de Stop-loss o Take-profit está demasiado cerca del nivel de entrada.
9. Puede establecer el tamaño de la **comisión** (unidireccional) aplicada por su corredor si desea que se calcule su pérdida potencial incluyendo este costo de negociación.
10. Cambiar el tamaño de la cuenta **de saldo a capital o al saldo menos el riesgo de la cartera** puede ser útil en algunos casos y se realiza con uno o dos clics en el botón respectivo.
11. El ajuste de la tolerancia al riesgo se puede hacer de dos maneras: estableciendo el valor de **riesgo porcentual** o estableciendo el valor de **riesgo monetario** . Ambos se realizan a través de campos de entrada en el panel. También puede usar botones de configuración de riesgo rápido si necesita cambiar el riesgo por operación con frecuencia.
12. Pasar a la **pestaña Riesgo** del panel es completamente opcional y proporciona información sobre su riesgo y recompensa actual y potencial. Puede controlar cómo se tratan las órdenes pendientes y las órdenes sin stop-loss / take-profit en esta pestaña.
13. **La pestaña Margen** tampoco es necesaria si su objetivo es calcular el tamaño de posición óptimo en función de su riesgo y stop-loss. Esta pestaña le informará sobre la cantidad de margen libre y usado resultante de su posición. También le mostrará cuál es el tamaño de posición más grande que puede abrir con su margen libre y apalancamiento actual. Se puede ingresar un apalancamiento personalizado si surge la necesidad.
14. Puede consultar la **pestaña Swaps** si desea saber qué tan costoso será el rollover diario para su posición. Será especialmente útil si está utilizando una [estrategia de carry trade](#) .
15. **La pestaña Script** le ayudará a controlar cómo se comporta el script de PSC-Trader si lo usa para abrir posiciones.

## Video de demostración

Este video demuestra cómo puede usar el indicador de la Calculadora de tamaño de posición, mostrando la mayoría de sus funciones:










## Parámetros de entrada

El indicador tiene un conjunto de parámetros de entrada además de los controles basados en panel. Las opciones de visualización de la calculadora y una serie de opciones predeterminadas se establecen a través de las entradas estándar de MetaTrader.

Variable	Value
----------	-------



Compactness	
ShowLineLabels: Show pip distance for TP/SL near lines?	true
ShowAdditionalTPLabel: Show TP \$/% + R/R label?	false
ShowAdditionalSLLabel: Show SL \$/% label?	false
DrawTextAsBackground: Draw label objects as background?	false
PanelOnTopOfChart: Draw chart as background?	true
HideAccSize: Hide account size?	false
ShowPipValue: Show pip value?	false
Fonts	
SL Label Color	Lime
TP Label Font Color	Yellow
Stop Price Label Color	Purple
Labels Font Size	13
Labels Font Face	Courier
Lines	
Entry Line Color	Blue
Stop-Loss Line Color	Lime
Take-Profit Line Color	Yellow
Stop Price Line Color	Purple
Entry Line Style	Solid
Stop-Loss Line Style	Solid
Take-Profit Line Style	Solid
Stop Price Line Style	Dot
Entry Line Width	1
Stop-Loss Line Width	1
Take-Profit Line Width	1
Stop Price Line Width	1
Defaults	
TradeDirection: Default trade direction.	Long
SL: Default stop-loss value, in broker's pips.	0
TP: Default take-profit value, in broker's pips.	0
EntryType: Instant, Pending, or StopLimit.	Instant
ShowLines: Show the lines by default?	true
LinesSelected: SL/TP (Entry in Pending) lines selected.	true
ATRPeriod: Default ATR period.	14
ATRMultiplierSL: Default ATR multiplier for SL.	0
ATRMultiplierTP: Default ATR multiplier for TP.	0
ATRTimeframe: Default timeframe for ATR.	current
Commission: Default one-way commission size.	0
AccountButton: Balance/Equity/Balance-CPR	Balance
Risk: Initial risk tolerance in percentage points	1
MoneyRisk: If > 0, money risk tolerance in currency.	0
CountPendingOrders: Count pending orders for portfolio risk.	false
IgnoreOrdersWithoutStopLoss: Ignore orders w/o SL for portfolio	false
IgnoreOtherSymbols: Ignore orders in other symbols for portfolio	false
CustomLeverage: Default custom leverage for Margin tab.	0
MagicNumber: Default magic number for Script tab.	0
Commentary: Default order comment for Script tab.	
DisableTradingWhenLinesAreHidden: for Script tab.	false
MaxSlippage: Maximum slippage for Script tab.	0
MaxSpread: Maximum spread for Script tab.	0
MaxEntrySLDistance: Maximum entry/SL distance for Script tab.	0
MinEntrySLDistance: Minimum entry/SL distance for Script tab.	0
MaxPositionSize: Maximum position size for Script tab.	0
SubtractOPV: Subtract open positions volume (Script tab).	false
SubtractPOV: Subtract pending orders volume (Script tab).	false
DoNotApplyStopLoss: Don't apply SL for Script tab.	false
DoNotApplyTakeProfit: Don't apply TP for Script tab.	false
AskForConfirmation: Ask for confirmation for Script tab.	false
PanelPositionX: Panel's X coordinate.	0
PanelPositionY: Panel's Y coordinate.	15
PanelPositionCorner: Panel's corner.	Left upper chart corner
Miscellaneous	
TP Multiplier for SL value, appears in Take-profit button.	1
UseCommissionToSetTPDistance: For TP button.	false
ShowSpread: If true, shows current spread in window caption.	false
AdditionalFunds: Added to account balance for risk calculation.	0

	UseFixedSLDistance: SL distance in points instead of level.	false
	UseFixedTPDistance: TP distance in points instead of level.	false
	ShowATROptions: If true, SL and TP can be set via ATR.	false
	ScriptTakeProfitsNumber: More than 1 target for script to split	1
	CalculateUnadjustedPositionSize: Ignore broker's restrictions.	false
	RoundDown: Position size and potential reward are rounded do...	true
	QuickRisk1: First quick risk button, in percentage points.	0
	QuickRisk2: Second quick risk button, in percentage points.	0
	ObjectPrefix: To prevent confusion with other indicators/EAs.	PSC_

## Compacidad

**ShowLineLabels** (predeterminado = verdadero): si es *verdadero* , la distancia SL y TP en pips se mostrará debajo de las líneas de stop-loss y take-profit.

**ShowAdditionalSLLabel** (predeterminado = falso): si es *verdadero* , el porcentaje y el riesgo monetario se mostrarán encima de la línea de stop-loss.

**ShowAdditionalTPLabel** (predeterminado = falso): si es *verdadero* , los objetivos de porcentaje y dinero y las relaciones de riesgo-recompensa se mostrarán encima de las líneas de obtención de ganancias. Si se utilizan múltiples take-profit, el tamaño de la operación relevante también se mostrará allí.

**DrawTextAsBackground** (predeterminado = falso): si es *verdadero* , las etiquetas de línea se dibujarán como fondo. Puede resultar útil si las etiquetas ocultan algo en el gráfico.

**PanelOnTopOfChart** (predeterminado = verdadero): si es *verdadero* , el panel se dibujará en primer plano y el gráfico se dibujará como fondo. Si lo establece en *falso*, se descubrirá el gráfico detrás del panel.

**HideAccSize** (predeterminado = falso): si es *verdadero* , la visualización del tamaño de la cuenta y el botón se ocultarán.

**ShowPipValue** (predeterminado = falso): si es *verdadero* , el valor de pip se mostrará en la parte inferior de la pestaña Principal.

## Fuentes

**Color de fuente de etiqueta SL** (predeterminado = clrLime): color de fuente para la etiqueta de línea de stop-loss.

**Color de fuente de etiqueta TP** (predeterminado = clrYellow): color de fuente para la etiqueta de línea de obtención de ganancias.

**Tamaño de fuente de etiquetas** (predeterminado = 13): tamaño de fuente para el texto de las etiquetas.

**Labels Font Face** (predeterminado = "Courier"): tipo de letra para el texto de las etiquetas.

## Líneas

**Color de la línea de entrada** (predeterminado = clrBlue): color de la línea de entrada.

**Color de línea de stop-loss** (predeterminado = clrLime): color de la línea de stop-loss.

**Color de la línea de obtención de beneficios** (predeterminado = clrYellow): color de la línea de obtención de beneficios.

**Color de la línea de precio de parada** (predeterminado = clrPurple): color de la línea de precio de parada para órdenes de límite de parada (solo MT5).

**Estilo de línea de entrada** (predeterminado = STYLE\_SOLID): estilo de línea de entrada.

**Estilo de línea de stop-loss** (predeterminado = STYLE\_SOLID): estilo de línea de stop-loss.

**Estilo de línea de toma de ganancias** (predeterminado = STYLE\_SOLID): estilo de línea de toma de ganancias.

**Estilo de línea de precio de parada** (predeterminado = STYLE\_DOT): estilo de línea de precio de parada para órdenes de límite de parada (solo MT5).

**Ancho de la línea de entrada** (predeterminado = 1): ancho de la línea de entrada.

**Ancho de línea de stop-loss** (predeterminado = 1): ancho de línea de stop-loss.

**Ancho de línea de toma de ganancias** (predeterminado = 1): ancho de línea de toma de ganancias.

**Ancho de línea de precio de parada** (predeterminado = 1): ancho de línea de precio de parada para órdenes de límite de parada (solo MT5).

## Defaults

Todos los parámetros predeterminados se pueden cambiar a través del panel. Se agregan aquí por conveniencia; puede guardarlos en un archivo de configuración o para crear plantillas de gráficos.

**TradeDirection** (predeterminado = largo): dirección comercial predeterminada. Puede ser *largo* o *corto* .

**SL** (predeterminado = 0): si no es cero, el nivel de stop-loss de una calculadora de tamaño de posición recién adjunta se establecerá en este valor en pips. También activará el botón Stop-loss en la pestaña principal.

**TP** (predeterminado = 0): si no es cero, el nivel de toma de ganancias de una calculadora de tamaño de posición recién adjunta se establecerá en este valor en pips.

**EntryType** (predeterminado = Instant): tipo de orden predeterminado. Puede ser *Instantáneo* o *Pendiente* .

**ShowLines** (predeterminado = verdadero): si es *verdadero* , las líneas SL, TP y Entry no se ocultarán.

**LinesSelected** (predeterminado = verdadero): si es *verdadero* , las líneas SL, TP y Entrada se seleccionarán para mover. ¡Tenga cuidado de no eliminarlos de vez en cuando!

**ATRPeriod** (predeterminado = 14): período predeterminado para el indicador ATR.

**ATRMultiplierSL** (predeterminado = 0): multiplicador predeterminado para el valor de ATR al calcular el stop-loss basado en ATR.

**ATRMultiplierTP** (predeterminado = 0): multiplicador predeterminado para el valor de ATR al calcular la toma de ganancias basada en ATR.

**ATRTimeframe** (predeterminado = PERIOD\_CURRENT): si se establece en un período de tiempo específico, una calculadora de tamaño de posición recién adjunta utilizará este período de tiempo para el cálculo de ATR.

**Comisión** (predeterminado = 0): tamaño de comisión predeterminado.

**AccountButton** (predeterminado = Saldo): estado predeterminado del botón Cuenta. Puede ser *Balance* , *Equity* o *Balance\_minus\_Risk* (saldo de la cuenta menos el riesgo actual de la cartera).

**Riesgo** (predeterminado = 1): valor predeterminado para el porcentaje de riesgo.

**MoneyRisk** (predeterminado = 0): si es mayor que cero, se utilizará como valor predeterminado para el riesgo monetario y el porcentaje de riesgo se calculará en función del riesgo monetario.

**CountPendingOrders** (predeterminado = falso): valor predeterminado para la casilla de verificación *Contar pedidos pendientes* en la pestaña Riesgo.

**IgnoreOrdersWithoutStopLoss** (predeterminado = falso): valor predeterminado para la casilla de verificación *Ignorar pedidos sin stop-loss / take-profit* en la pestaña Riesgo.

**Apalancamiento personalizado** (predeterminado = 0): valor predeterminado para el campo *Apalancamiento personalizado* en la pestaña Margen.

**MagicNumber** (predeterminado = 0): número mágico predeterminado para la pestaña Script.

**Comentario** (predeterminado = ""): comentario de orden predeterminado para el script PSC-Trader.

**DisableTradingWhenLinesAreHidden** (predeterminado = falso): valor predeterminado para la casilla de verificación *Deshabilitar el comercio cuando las líneas están ocultas* en la pestaña Script.

**MaxSlippage** (predeterminado = 0): valor predeterminado para el deslizamiento máximo en la pestaña Script.

**MaxSpread** (predeterminado = 0): valor predeterminado para el spread máximo en la pestaña Script.

**MaxEntrySLDistance** (predeterminado = 0): entrada máxima predeterminada / distancia SL para la pestaña Script.

**MinEntrySLDistance** (predeterminado = 0): entrada mínima predeterminada / distancia SL para la pestaña Script.

**SubtractOPV** (predeterminado = falso): valor predeterminado para la casilla de verificación *Restar volumen de posiciones abiertas* en la pestaña Script.

**Restar POV** (predeterminado = falso): valor predeterminado para la casilla de verificación *Restar volumen de pedidos pendientes* en la pestaña Script.

**DoNotApplyStopLoss** (predeterminado = falso): valor predeterminado para la casilla de verificación *No aplicar stop-loss* en la pestaña Script.

**DoNotApplyTakeProfit** (predeterminado = falso): valor predeterminado para la casilla de verificación *No aplicar take-profit* en la pestaña Script.

**AskForConfirmation** (predeterminado = falso): valor predeterminado para la casilla de verificación *Solicitar confirmación* en la pestaña Script.

**PanelPositionX** (predeterminado = 0): distancia horizontal predeterminada desde la esquina de la posición del panel seleccionado.

**PanelPositionY** (predeterminado = 15): distancia vertical predeterminada desde la esquina de la posición del panel seleccionada.

**PanelPositionCorner** (predeterminado = CORNER\_LEFT\_UPPER) - esquina de posición predeterminada del panel.

## Diverso

**TP\_Multiplier** (predeterminado = 1): valor del multiplicador para el botón de **obtención** de beneficios.

**UseCommissionToSetTPDistance** (predeterminado = falso): si es *verdadero* , el botón de toma de ganancias tendrá en cuenta el campo de comisión al calcular el nivel de TP apropiado.

**ShowSpread** (predeterminado = falso): si es *verdadero* , el valor de spread actual en ticks se mostrará dentro del título del panel.

**AdditionalFunds** (predeterminado = 0): fondos que se agregarán al tamaño de la cuenta con el propósito de calcular el riesgo y el tamaño de la posición. Por ejemplo, esto podría ser algunos fondos que tiene fuera de la cuenta del corredor pero que considera una parte de su capital de riesgo de Forex.

**UseFixedSLDistance** (predeterminado = falso): si es *verdadero* , el stop-loss se establecerá en pips y la línea SL seguirá la línea de entrada.

**UseFixedTPDistance** (predeterminado = falso): si es *verdadero* , la toma de ganancias se establecerá en pips y la línea TP seguirá la línea de entrada.

**ShowATROptions** (predeterminado = falso): si es *verdadero* , el panel mostrará opciones para que el indicador ATR se utilice para el cálculo de SL / TP.

**ScriptTakeProfitsNumber** (predeterminado = 1): si es mayor que 1, habrá varios niveles de toma de ganancias disponibles en la pestaña Script para permitir que el script de PSC-Trader divida la posición en varias operaciones con diferentes take-profit.

**CalculateUnadjustedPositionSize** (predeterminado = falso): si es *verdadero* , el resultado del cálculo del tamaño de la posición no se ajustará utilizando el volumen mínimo / máximo y los parámetros de paso de volumen del corredor.

**RoundDown** (predeterminado = verdadero): si es *verdadero* , el tamaño de la posición y la recompensa potencial se redondean hacia abajo. Si es *falso* , se utiliza la regla de redondeo matemática normal. Cambiar a *falso* puede llevarlo a arriesgar más de lo planeado.

**QuickRisk1** (predeterminado = 0): valor de riesgo porcentual que se asignará al primer botón rápido. Junto con el segundo botón de riesgo rápido, le permite establecer rápidamente un nivel de riesgo específico.

**QuickRisk2** (predeterminado = 0): valor de riesgo porcentual que se asignará al segundo botón rápido. Junto con el primer botón de riesgo rápido, le permite establecer rápidamente un nivel de riesgo específico.

**ObjectPrefix** (predeterminado = "PSC\_"): prefijo para los nombres de los objetos del gráfico. Permite que la Calculadora de tamaño de posición evite conflictos con otras herramientas de gráficos.

## Vídeo explicativo de los parámetros de entrada

Este video de explicación a continuación demuestra cómo el cambio de los parámetros descritos anteriormente cambia el comportamiento de la Calculadora de tamaño de posición:

## Pestaña principal

The screenshot displays a trading chart for XAUUSD (Gold vs US Dollar) with a candlestick price history. A Position Size Calculator (ver. 2.34) is overlaid on the chart, showing the following settings and results:

- Entry:** Long, 1738.945
- Stop-loss:** 1736.419
- Take-profit:** 1746.648
- Take-profit 2:** 1741.763
- Take-profit 3:** 1744.446
- Take-profit 4:** 1743.082
- Stop price:** 1745.887
- Order type:** Stop Limit
- Commission (one-way) per lot:** 0.00
- Account balance:** 9,101.90

The calculator also displays a table of results:

Input	Result
Risk, %: 2.00 3.00	1.00
Risk, USD:	91.01
Reward, USD:	181.56
Reward/risk:	1.99
Position size:	0.36

The chart shows a price increase from approximately 1738 to 1746, with a blue line indicating the entry point at 1738.945 and a green line indicating the stop-loss at 1736.419. The right side of the chart shows price levels from 1731.835 to 1747.565.

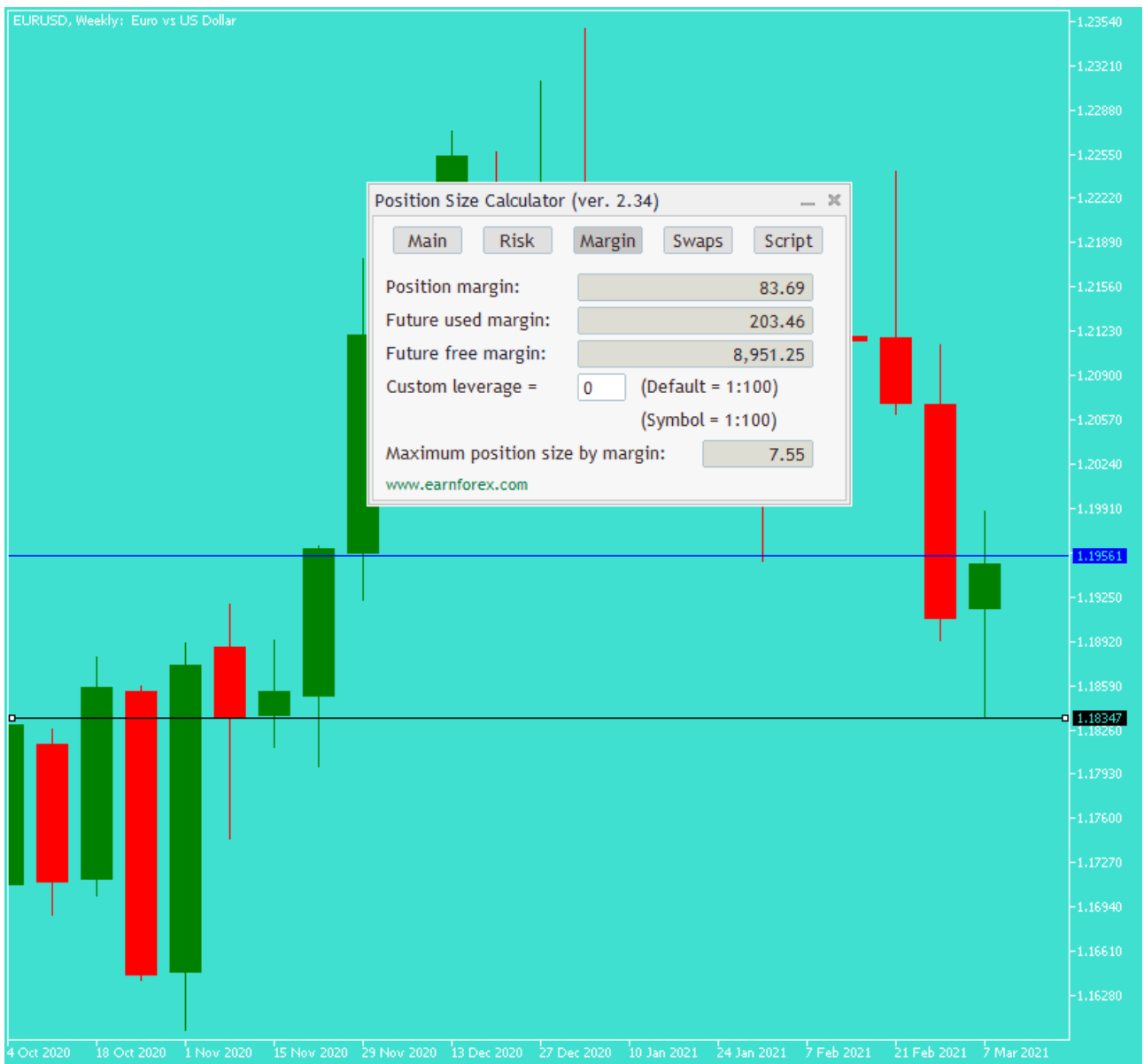
### Pestaña de riesgo

El color de fondo negro y la cuadrícula del gráfico no interfieren con el panel, como puede ver en esta captura de pantalla de la pestaña Riesgo. Las salidas de riesgo muestran *Infinity*, ya que aparentemente hay una orden de venta sin stop-loss.



## Pestaña de margen

Incluso el esquema de color más salvaje funciona bien con la Calculadora de tamaño de posición. En este caso, el fondo cian se combina con velas verdes y rojas. El color de stop-loss se establece en negro.



## Pestaña intercambios

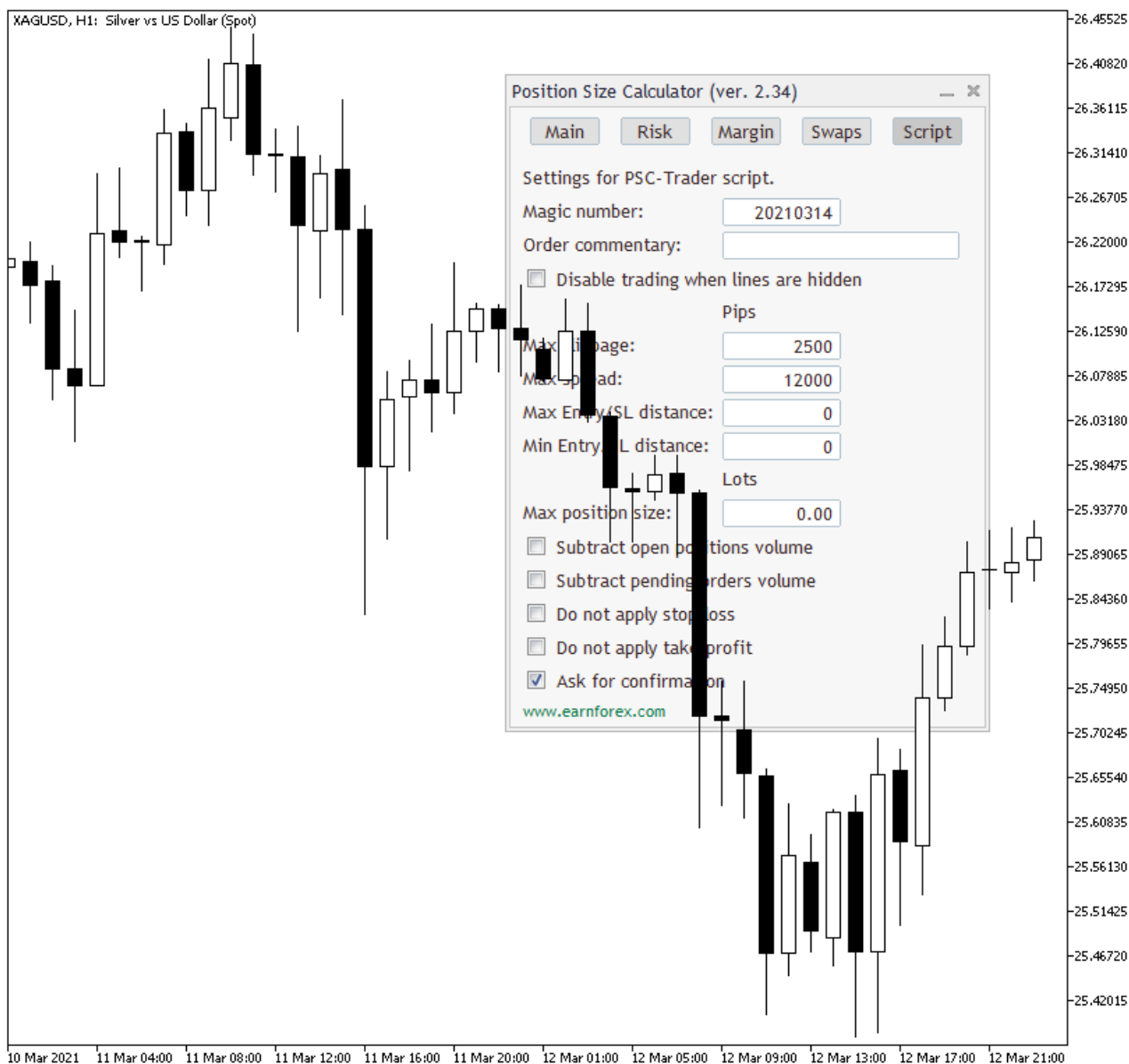
Este ejemplo muestra la pestaña de intercambios con un gráfico de esquema de color clásico en blanco y negro. Este corredor está cobrando serias tarifas de reinversión por operaciones de margen en [Bitcoin](#).



## Pestaña de secuencia de comandos

Cuando el panel está configurado en segundo plano, se vuelve transparente y puede analizar fácilmente el gráfico expuesto. Al mismo tiempo, puede ver los valores utilizados para la gestión del script de negociación en esta pestaña.





## Panel minimizado

Minimizar el panel con un solo clic lo hace completamente no molesto y permite al operador ver fácilmente todo el gráfico.



## Descargas (ver. 2.37, 2021-04-13)

La Calculadora de tamaño de posición se está desarrollando a través de un [repositorio de GitHub dedicado](#) . Se le anima a participar activamente en la mejora de este indicador enviando sus propias funciones a través de solicitudes de extracción y revisando las sugerencias, cambios, correcciones, etc. existentes.

[Calculadora de tamaño de posición para MetaTrader 4](#)

[Calculadora de tamaño de posición para MetaTrader 5](#)

## Instalación

Para instalar el indicador, asegúrese de copiar los tres archivos en `/MQL4/Indicators/` o `/MQL5/Indicators/` (si está en MetaTrader 5) o en la misma subcarpeta allí:

`Define.mqh`

`PositionSizeCalculator.mq4` o `PositionSizeCalculator.mq5`

`PositionSizeCalculator.mqh`

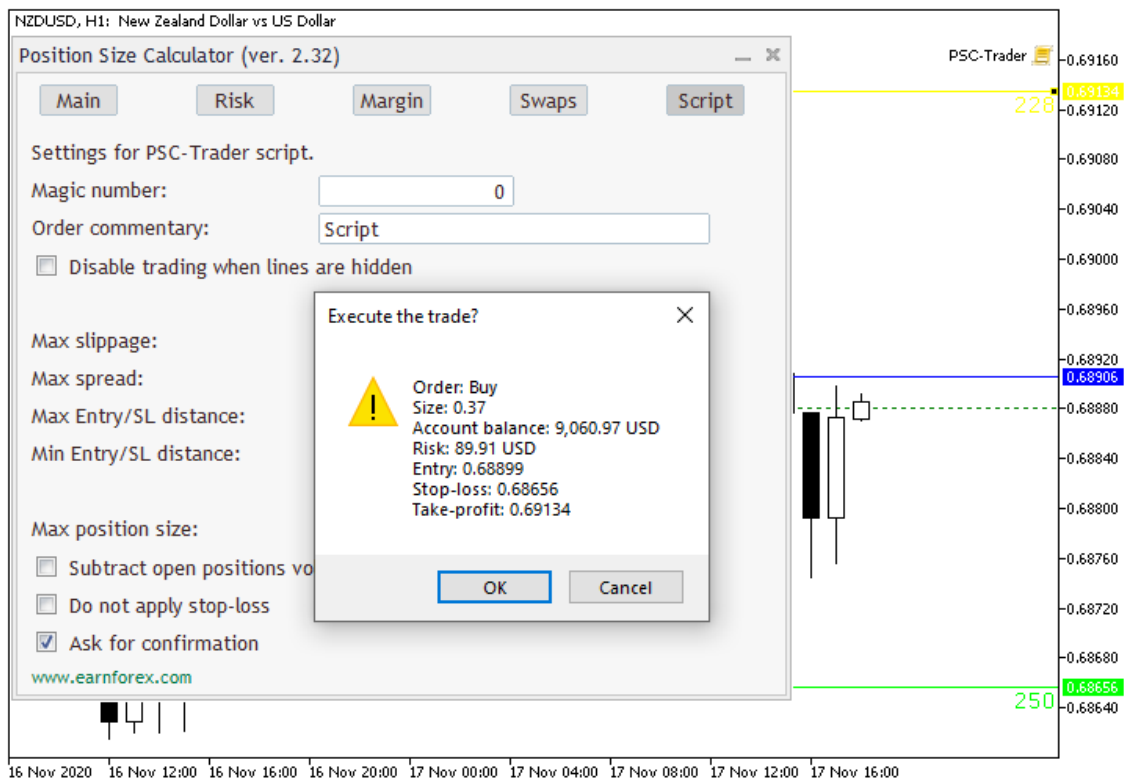
Necesita compilar `PositionSizeCalculator.mq4` (o `PositionSizeCalculator.mq5`), no los otros dos.

Este video instructivo explica cómo instalar la Calculadora de tamaño de posición en la plataforma MetaTrader 5, pero el proceso es muy similar para MetaTraer 4:

## Guión comercial

Puede utilizar la salida del tamaño de la posición de este indicador para abrir operaciones manualmente en la misma plataforma o en alguna otra. Además, puede utilizar un **script de negociación personalizado** que abrirá operaciones en función del tamaño de la posición calculada y con los niveles de entrada, SL y TP dados. Simplemente cópielo en la subcarpeta / *MQL4 / Scripts* / (o / *MQL5 / Scripts* / ) de la carpeta de datos de su plataforma. Después de la compilación, estará disponible en la subventana Navigator de su terminal comercial en Scripts como **PSC-Trader** . También puede configurar una tecla de acceso rápido para ejecutar este script si desea abrir pedidos muy rápido. El comportamiento del script se controla a través de la pestaña Script de la Calculadora de tamaño de posición.

Ejemplo de ejecución de un script comercial con confirmación para abrir una posición:



## Descargue el script (ver. 1.12, 2021-04-06)

[Descargue PSC-Trader \(.mq4\) para MetaTrader 4](#)

[Descargue PSC-Trader \(.zip\) para MetaTrader 4](#)

[Descargue PSC-Trader \(.mq5\) para MetaTrader 5](#)

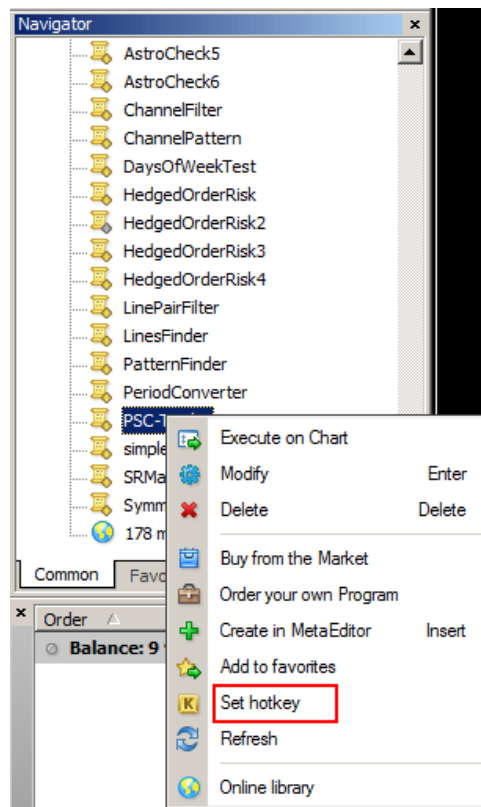
[Descargue PSC-Trader \(.zip\) para MetaTrader 5](#)

## Cómo configurar un atajo de teclado para el script PSC-Trader

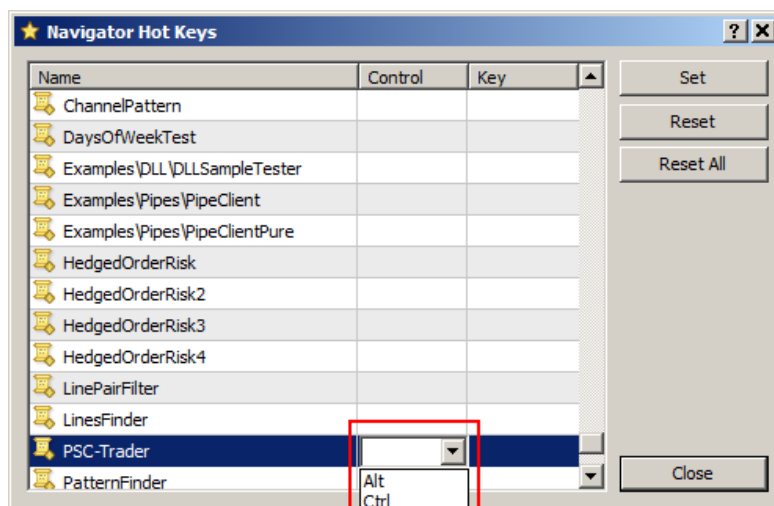
Después de [instalar](#) el script, puede agregar una tecla de acceso rápido para un acceso rápido.

Agregar una tecla de acceso rápido (atajo de teclado) al script hará que la colocación de operaciones sea casi instantánea. Aquí hay un breve tutorial sobre cómo agregar una tecla de acceso rápido al script en MetaTrader:

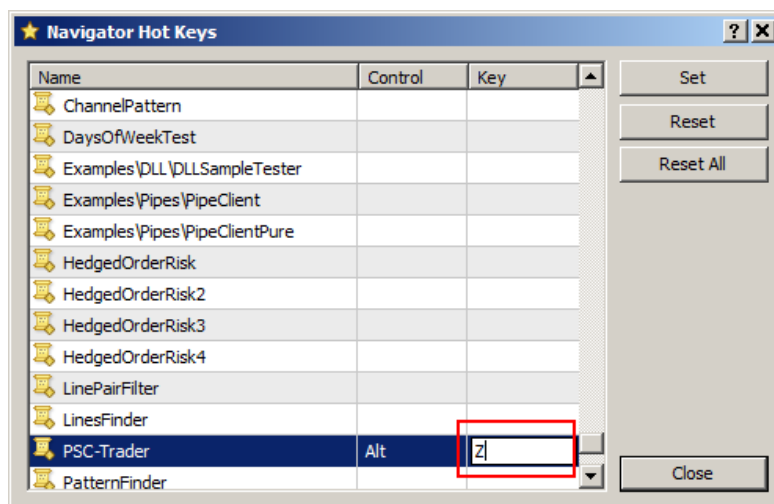
1. Haga clic con el botón derecho en el script en el panel *Navegador* de su MetaTrader:



2. Luego configure una tecla de control para su atajo. Puede ser *Ctrl* o *Alt* :



3. Ahora puede configurar la tecla de activación principal:



4. ¡Listo! Ahora puede presionar la combinación de teclas seleccionada para invocar el script en cualquier momento para abrir su operación de inmediato.

PD: Por supuesto, debe habilitar Autotrading en su plataforma para que el script funcione, ya sea que lo inicie con un clic del mouse o presionando una tecla:



## Discusión

¿Tiene alguna sugerencia o pregunta sobre este indicador? Siempre puede [discutir la Calculadora de tamaño de posición](#) con otros comerciantes y programadores de MQL en el foro.

También puede suscribirse a nuestro [boletín mensual](#) para mantenerse actualizado sobre futuros cambios en el indicador de la Calculadora de tamaño de posición.

## Preguntas frecuentes

*Recibo errores de compilación al compilar la Calculadora de tamaño de posición. ¿Cómo puedo solucionar esto?*

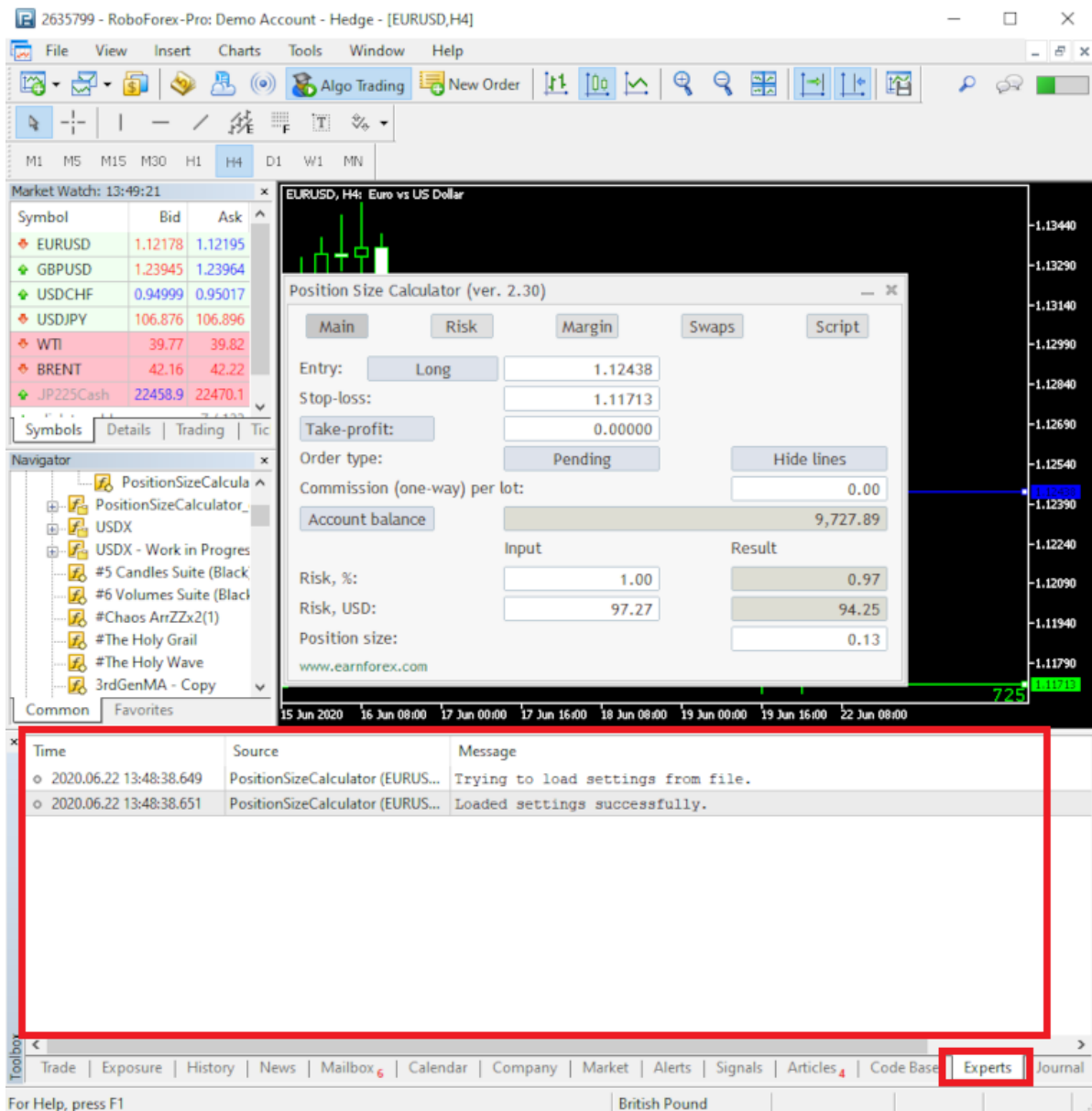
Primero, asegúrese de que está compilando el **archivo correcto** - *PositionSizeCalculator.mq4* en MetaTrader 4 o *PositionSizeCalculator.mq5* en MetaTrader 5. En segundo lugar, asegúrese de que los otros dos archivos - *Defines.mqh* y *PositionSizeCalculator.mqh* - estén colocados en la **misma carpeta** como el que compila. Si el problema no se resuelve, publique en el [hilo de discusión oficial](#) , indicando la versión de la Calculadora de tamaño de posición, la versión de MetaTrader y proporcionando una copia o captura de pantalla de los errores de compilación.

*Instalé el indicador pero cuando lo agrego a un gráfico, no pasa nada. ¿Por qué?*

Lo más probable es que necesite compilarlo. Para hacer esto, haga clic con el botón izquierdo en la lista de indicadores en la ventana del navegador de MetaTrader y presione *Enter* . MetaEditor abrirá el código fuente de la calculadora. Ahora presione *F7* . Consulte la respuesta a la pregunta anterior si hay errores de compilación.

*El indicador / secuencia de comandos no funciona correctamente. ¿Qué debo hacer?*

Para ayudarlo con el problema, necesitaría saber qué versión del indicador / script está usando, qué versión de MetaTrader (incluido el número de compilación) está usando y también qué corredor, tipo de cuenta y moneda de la cuenta está probando encendido. Además, proporcione el resultado en la pestaña Expertos de su subventana *Terminal / Toolbox* :



## Registro de cambios

### 2.37 - 13-04-2021

Se corrigió un error que causaba que el stop-loss se restableciera a su valor predeterminado (si se proporciona mediante el parámetro de entrada **DefaultSL** ) en el cambio de período.

Se corrigió un error en la versión MT5 que impedía que aparecieran valores de intercambio en la pestaña *Intercambios* .

### 2.36 - 06-04-2021

Se modificó cómo se distribuyen los recursos compartidos del tamaño de la posición cuando el tamaño total de la posición no se puede dividir de manera uniforme debido al tamaño mínimo de la posición o al paso mínimo del lote.

Se **corrigió** la eliminación de líneas TP adicionales al cambiar a un valor más bajo en el parámetro de entrada **ScriptTakeProfitsNumber** .

### 2.35-2021-03-20

Solo MT5: se corrigió un error que movía el foco de la ventana al gráfico con un panel minimizado en cada tick.

### 2.34-2021-03-20

Se agregaron múltiples líneas TP y campos de entrada TP en la pestaña Principal cuando el parámetro de entrada **ScriptTakeProfitsNumber** es mayor que 1.

Se agregó la opción de etiqueta SL adicional para mostrar el riesgo por encima de la línea de stop-loss. Esto puede resultar útil cuando el panel está minimizado.

Se agregó una pantalla de relación riesgo-recompensa a la etiqueta TP adicional.

Pantalla de lote agregada para etiquetas de TP adicionales cuando se utilizan varios niveles de TP.

Se agregó el botón Stop-loss cuando el valor SL predeterminado se establece a través de los parámetros de entrada.

Se agregó la casilla de verificación del filtro de símbolo actual a la pestaña Riesgo.

Se agregó la restauración automática de objetos de línea si se eliminan accidentalmente.

Se agregaron información sobre herramientas útiles a los elementos y líneas del panel relevantes.

Se agregó una advertencia para los casos en que el tamaño de posición calculado es mayor que el tamaño de posición máximo posible con el margen libre actual: el tamaño de la posición se vuelve rojo.

El formato ancho MT5 para 8 lugares decimales ahora se activa solo si el saldo de la cuenta o el símbolo del gráfico usan tantos lugares decimales.

El script de PSC-Trader ahora detectará correctamente el estado de la casilla de verificación *Deshabilitar el comercio cuando las líneas están ocultas*.

Se corrigió un error en la versión MT5 que hacía que la línea de precio de parada apareciera después de que cambiaran los parámetros de entrada, incluso si el tipo de orden no estaba configurado como límite de parada.

Se corrigió un error en la versión MT5 que impedía que el parámetro de entrada **LinesSelected** funcionara correctamente.

Se corrigió un error en MT4 que daba como resultado valores de stop-loss no válidos cuando se usaba SL en pips y se producía el cambio de símbolo del gráfico.

Se corrigió un error en MT5 que provocaba que aparecieran algunos campos del panel cuando se cambiaba un marco de tiempo de gráfico en un panel minimizado en el modo de toma de ganancias bloqueado.

Se corrigieron posibles errores de 'división por cero' cuando los datos del gráfico no estaban listos.

## 2.33 - 2020-12-13

Se **corrigió** un posible error de 'división por cero' cuando **ShowAdditionalTPLabel** se establece en *verdadero*.

Cálculo fijo de riesgo y recompensa para los casos en que la divisa base del par de divisas es la misma que la divisa de la cuenta.

Se corrigió la visualización de ceros finales redundantes en intercambios.

## 2.32 - 18/11/2020

Se agregó soporte para órdenes pendientes con límite de parada en MetaTrader 5.

Se agregó una confirmación opcional para las operaciones ejecutadas por el script PSC-Trader.

Se agregó un estado 'fijo' al botón Take-profit, que hace que la línea TP siga automáticamente la distancia cambiante entre Entry y Stop-loss.

Se agregó el período de tiempo *actual* al botón de cambio de período de tiempo ATR.

Se agregó una etiqueta adicional opcional para la línea de obtención de ganancias: tamaño de la recompensa en porcentaje y unidades monetarias.

Se agregaron botones para establecer rápidamente niveles de riesgo predeterminados.

Se agregaron botones para llenar rápidamente múltiples niveles de obtención de ganancias en la pestaña Script. Un botón llena los TP de tal manera que el TP principal se convierte en el más lejano y el resto son equidistantes entre la entrada y el TP principal. El segundo botón llena los TP de tal forma que el TP principal se convierte en el más cercano y el resto se coloca equidistantemente más lejos.

Se agregó el parámetro de entrada ( **RoundDown** ) para controlar si el tamaño de la posición y la recompensa se redondean hacia abajo o normalmente.

Se agregó un prefijo para los objetos de gráficos para mejorar la compatibilidad con otros indicadores, asesores expertos y scripts que agregan objetos gráficos a los gráficos.

Se corrigió un error de 'matriz fuera de rango' al cambiar de múltiples TP a un solo TP.



Se corrigió un error que impedía que las casillas de verificación se actualizaran en el panel cuando sus valores se cambiaban mediante parámetros de entrada.

Se corrigió un error con el cambio largo / corto cuando las líneas están ocultas.

Se corrigió un error que causaba que el script de PSC-Trader aplicara la toma de ganancias incluso cuando la casilla de verificación 'No aplicar la toma de ganancias' estaba marcada.

Se corrigió un error con el cálculo de apalancamiento de símbolos cuando se otorga un apalancamiento personalizado distinto de cero.

Se corrigió un error con el panel minimizado que no conservaba sus coordenadas al cambiar de gráficos / marcos de tiempo.

Se corrigió un error solo en MT4 con el cálculo de recompensas para CFD con la misma moneda de ganancia que la moneda de la cuenta.

Se corrigió un error solo en MT4 con el cálculo del tamaño de la posición para instrumentos de futuros con una moneda de ganancias diferente a la moneda de la cuenta.

Se corrigió la compatibilidad de la Calculadora de tamaño de posición con otros indicadores de panel y EA ( [Protector de cuenta](#), por ejemplo).

Cálculo fijo para instrumentos de negociación de futuros FORTS (solo MT5).

Se corrigió un problema solo en MT5 del tamaño máximo de posición por margen usando potencialmente un número incorrecto de lugares decimales.

Se corrigió el cambio de otro gráfico para que las etiquetas de línea se muevan al lugar correcto más rápido.

Se corrigieron posibles problemas de precisión reemplazando FLT\_EPSILON con DBL\_EPSILON.

Se solucionó otro problema potencial cuando el rublo ruso se llama RUR (en lugar de RUB) en el sistema del corredor.

Se eliminaron las partes del código antiguo del script PSC-Trader responsables de la compatibilidad con la versión heredada de la Calculadora de tamaño de posición (anterior a 2.00).

## 2.31 - 2020-06-23

Corrección de un error cuando el panel se movió a otra posición después de agregarlo a una esquina específica y luego interactuar con el gráfico sin mover primero el panel.

## 2.30 - 22-06-2020

Se corrigieron errores al encontrar pares de divisas de referencia para instrumentos de *futuros* , *CFD* y *Forex sin apalancamiento* .

Se corrigieron errores con la ubicación del panel cuando no podía permanecer en una posición que no es visible cuando se abre el gráfico.

Se corrigieron los posibles errores de redondeo que causaban un cálculo inexacto del tamaño de la posición.

Al ingresar un valor de TP distinto de cero en el primer campo de TP en la pestaña Script, aparecerá una línea de TP si estaba ausente antes.

Múltiples niveles de TP para el script ahora se ajustan automáticamente para la granularidad del tamaño de los ticks.

Corregido un error en la versión MT4 que impedía línea TP aparezcan cuando se fija el indicador con **ShowATROptions** y no cero **ATRMultiplierTP** .

Se agregó el parámetro de entrada ( **CalculateUnadjustedPositionSize** ) para permitir que PSC calcule el tamaño de la posición no ajustada. Esto puede ser útil si está calculando en una plataforma y luego ejecutando la operación en otra plataforma.

Se corrigió un error en la versión MT5 que impedía que la línea de entrada se seleccionara inicialmente cuando se **adjuntaba** el indicador con **EntryType** en *Pendiente* .

El script de PSC-Trader ahora emitirá una alerta si el AutoTrading está desactivado.

## 2.291 - 29-05-2020

Revisión para un error persistente en la versión MT5 que causó cálculos incorrectos del valor de pip.

## 2.29 - 29/05/2020

Se agregó soporte para dividir la posición en múltiples operaciones con diferentes niveles de toma de ganancias al ejecutar el script PSC-Trader.

Todos los parámetros del panel (incluida su ubicación en un gráfico) ahora se pueden configurar mediante un grupo de parámetros de entrada "predeterminados".

Los objetos de línea de entrada, stop-loss y take-profit ahora están seleccionados de forma predeterminada y están listos para moverse. Tenga cuidado de no eliminarlos accidentalmente.

Se agregó el botón Long / Short a la pestaña Main para cambiar rápidamente entre el cálculo de la posición Long y Short.

Rendimiento mejorado al diferir el recálculo del temporizador para que solo se realice cuando haya pasado al menos 1 segundo desde el cálculo anterior.

Fórmulas de cálculo de riesgo / recompensa potenciales mejoradas, especialmente en la versión MT5.

El botón de obtención de beneficios ahora intentará utilizar el valor del pip de beneficios para calcular la distancia adecuada desde la entrada.

Se corrigió un error en la versión MT5 cuando el valor de pip no se calculaba correctamente en cuentas sin apalancamiento.

## 2.28 - 13-05-2020

Se modificó la forma en que se realiza el cálculo del valor del pip para el tamaño de la posición, el riesgo / recompensa de la cartera, el margen y los swaps. Esto debería dar resultados más precisos para algunos instrumentos comerciales con algunos corredores mientras que también elimina la necesidad

de **UseCFDMultiplier** y **DisableTickValueAdjustment** parámetros de entrada. El cálculo del margen aún puede estar desactivado con algunos corredores de MT4.

Rendimiento optimizado del indicador al hacer que los datos de riesgo / recompensa, margen y swap de la cartera se vuelvan a calcular solo cuando se selecciona la pestaña correspondiente.

Optimicé el proceso de búsqueda de pares de referencia para la conversión de divisas.

Se solucionó el problema de que las líneas no se seleccionaran después de esconderse y luego volver a mostrarlas.

Se agregaron opciones de la pestaña Script para no aplicar stop-loss o take-profit a una operación ejecutada por PSC-Trader.

Se corrigió un error en la versión MT5 del indicador cuando las líneas ocultas podían reaparecer después de cambiar uno de los parámetros de entrada del indicador.

Se corrigieron varios errores tipográficos en el código fuente.

## 2.27 - 07-11-2019

Se corrigieron errores en el cálculo del margen de CFD para cuentas que no son en USD que podrían ocurrir en algunos casos en MetaTrader 5.

Se corrigió la división por error cero al calcular el riesgo de cartera para operaciones con la misma moneda base que la moneda de la cuenta.

Se corrigió el cálculo de la recompensa potencial de la cartera cuando no se establece ninguna toma de ganancias en el panel.

Se corrigió la entrada predeterminada y el posicionamiento de stop-loss cuando PSC se carga en un nuevo gráfico con una plantilla *default.tpl*.

Se modificó la forma en que se generan los nombres de archivo para la configuración de PSC: todos los paneles conectados actualmente se restablecerán al actualizar a la versión 2.27.

Se agregó el parámetro de entrada **DisableTickValueAdjustment** para deshabilitar el cálculo del ajuste del valor de tick. Puede resultar útil para los casos en que el corredor informa incorrectamente la moneda de ganancias del símbolo.

Grupos de entrada agregados en MetaTrader 5.

## 2.26 - 2019-10-09

Se corrigió un error que a veces impedía encontrar el par de divisas de referencia correcto para los casos en que la moneda de la cuenta era diferente de la moneda de ganancias del símbolo.

## 2.25 - 05/10/2019

Se corrigieron errores de compilación en MT5 Build 2170 (y versiones más recientes).

## 2.24 - 21-08-2019

Se implementó una forma más precisa de calcular el riesgo y la recompensa para las carteras que incluyen pares de divisas con la divisa de la cuenta como divisa base.

Solo MT5: cálculo de swaps de tipo de interés fijo para algunos CFD cuando el parámetro de entrada **UseCFDMultiplier** se establece en *verdadero* .

## 2.23 - 2019-08-03

Se corrigió un error con una etiqueta de texto redundante que aparecía en algunas pestañas.

Se agregó una forma más precisa de calcular el tamaño de la posición, el riesgo y la recompensa para los pares de divisas con la misma moneda base que la moneda de la cuenta.

## 2.22 - 08-07-2019

Se corrigió un error en la versión MT4 que podía causar cálculos incorrectos para las cuentas RUB.

Se corrigió una posible división por error cero al calcular el apalancamiento del símbolo.

El botón de **obtención de** beneficios ahora puede tener en cuenta la comisión si **UseCommissionToSetTPDistance** se establece en *verdadero* .

Las líneas TP y SL ahora se pueden mover libremente incluso cuando se usa una distancia SL / TP fija.

El período de tiempo de ATR ahora se puede configurar de manera diferente a lo que está configurado en el gráfico actual.

## 2.21 - 2019-03-29

Se modificó la forma en que se comporta el indicador al cargar una plantilla de gráfico guardada con PSC; ahora se elimina la línea de toma de ganancias.

Se corrigió un error que causaba que la toma de ganancias se reiniciara al cambiar del nivel normal a TP según la distancia del pip.

## 2.20 - 21-03-2019

Se ha corregido un error que podría causar la **DefaultSL** y **DefaultTP** parámetros de entrada que han de aplicarse ligeramente incorrecta.

## 2.19 - 14/03/2019

Se corrigió un error que impedía la limpieza de los objetos del panel antiguo después de cargar una plantilla con PSC en ella.

Se corrigió una posible división por error cero cuando los datos de un símbolo de conversión de moneda aún no estaban disponibles.

Se corrigió que el panel se escondiera fuera de los bordes del gráfico al cambiar el tamaño de la ventana del gráfico.

## 2.18 - 27/02/2019

Se agregaron opciones de ATR al panel de la calculadora ( **actívelas** configurando **ShowATROptions** en *verdadero* ) para calcular el stop-loss y take-profit según el indicador de rango verdadero promedio.

Cálculo inverso agregado: puede establecer el tamaño de la posición para calcular su riesgo.

Se agregó visualización del perfil de recompensa potencial a la pestaña **Riesgo** .

Se agregó visualización del número de lotes a la pestaña **Riesgo** .

Se corrigió un error cuando las líneas SL / TP se podían mover a un valor no válido; ahora se ajustarán al múltiplo de tamaño de garrapata más cercano.

Se corrigió un error cuando la Calculadora de tamaño de posición no podía guardar su configuración correctamente al trabajar con un símbolo comercial que tenía tres puntos en su nombre (por ejemplo, "EURUSD ...").

Se corrigió un error con el campo de tamaño de posición máximo en la pestaña **Script que se** redondeaba incorrectamente después de cambiar los períodos de tiempo o reiniciar la plataforma.

## 2.17 - 14/11/2018

Se corrigió un error con un valor de toma de ganancias incorrecto que se mostraba si **UseFixedTPDistance** estaba configurado en *verdadero* y **DefaultTP** era cero.

Se corrigió un error que podía causar que aparecieran valores de SL / TP ligeramente incorrectos debido a un error de redondeo.

## 2.16 - 09/11/2018

Se corrigió un error con un formato de números deficiente, que causaba que aparecieran resultados de cálculo incorrectos.

## 2.15 - 06/11/2018

Se agregó un parámetro de entrada para ajustar el cálculo del tamaño de la posición de CFD ( **UseCFDMultiplier** ) cuando el valor de tick está configurado incorrectamente en el servidor de operaciones del corredor.

Se agregaron parámetros de entrada para los valores predeterminados de stop-loss y take-profit.

Se agregó soporte para 8 lugares decimales (hasta 0.00000001) en el cálculo del tamaño de la posición para usar con [criptomonedas](#) en MT5.

Se agregó una aclaración de que el tamaño de la comisión se establece como unidireccional.

Se corrigió un valor de recompensa que no tenía en cuenta el tamaño de la comisión dada.

Se corrigió el número de lugares decimales utilizados en la visualización del tamaño de la posición según las propiedades del símbolo.

Se corrigieron varios errores cuando las monedas del margen y de la cuenta no se convertían a la moneda de la cuenta.

Se corrigió un error cuando la carga de una plantilla de gráfico con PSC con una toma de ganancias distinta de cero no mostraba todos los campos relevantes en el panel.

Se corrigió un error cuando MetaTrader 4 no evitaba correctamente agregar una calculadora de tamaño de la segunda posición al gráfico.

Cálculo de apalancamiento de símbolo fijo para símbolos que no son de Forex en MT5.

Formato de valor de intercambio nominal fijo.

Se agregaron dos casillas de verificación para indicar al script de PSC-Trader que abra una operación teniendo en cuenta las posiciones actualmente abiertas o las órdenes pendientes.

Se modificó la forma en que el script usa el campo **Tamaño máximo de posición** ; ahora abrirá una operación incluso si el tamaño de la posición calculada excede el máximo dado, pero reducirá el tamaño de la posición a ese máximo.

Se corrigió la ejecución del script de negociación al trabajar con el modo de cobertura con ejecución de mercado en MetaTrader 5.

Se corrigió otro error en MetaTrader 5 PSC-Trader, que impedía la configuración adecuada de SL / TP en el modo de ejecución de mercado.

## 2.14 - 2018-05-18

Se corrigió el cálculo de la recompensa que podría estar equivocado en algunos casos.

Capacidad agregada para establecer SL y TP como distancia en puntos a la línea de entrada.

## 2.13 - 19/02/2018

Se corrigió otro error con el cálculo incorrecto del tamaño de la posición para los instrumentos comerciales que no son de Forex en las versiones MT4 y MT5 del indicador.

## **2.12 - 22/12/2017**

Se corrigió un error que provocaba un tamaño de posición y un valor de pip incorrectos calculados para los instrumentos comerciales de CFD en la versión MetaTrader 5 del indicador.

## **2.11 - 08/11/2017**

Se corrigió un error que impedía la inicialización adecuada del panel (por ejemplo, estado del botón Pendiente / Instantáneo incorrecto, dos paneles que aparecían después de la aplicación de la plantilla, etc.).

Se corrigió un error en la versión MT5 que impedía el cambio adecuado de los parámetros de entrada.

## **2.10 - 12/10/2017**

La ubicación del panel ahora permanecerá sin cambios al minimizarlo y maximizarlo.

Cambiar los parámetros de entrada del indicador **Riesgo** , **Tipo de entrada** , **Comisión** y **Comentario** ahora actualizará los campos del panel respectivos sin la necesidad de volver a adjuntar el indicador.

Se corrigió un error con las etiquetas: ahora desaparecerán inmediatamente cuando el parámetro **ShowLineLabels** se cambie a *false* .

## **2.09 - 31-08-2017**

Los parámetros de entrada ahora tienen prioridad al cambiar la configuración (color / estilo / ancho) de las líneas (entrada / SL / TP). Esto corrige un error que hacía que las líneas permanecieran inalteradas cuando actualizaba las entradas. Si desea cambiar el aspecto de las líneas, hágalo a través de los parámetros de entrada del indicador.

Se corrigió un error cuando, solo en la versión MT5, los colores de la etiqueta de línea dependían de los parámetros de entrada de los colores de línea en lugar de los parámetros de entrada de los colores de la etiqueta.

## **2.08 - 25-08-2017**

Se agregó la persistencia de la ubicación, el estado y los parámetros del panel a través de cambios en el perfil del gráfico.

Se agregó visualización de valor de pip opcional.

Se agregó el código de moneda de la cuenta cerca de la pantalla de recompensas.

Se corrigió un error menor con el botón ocultar / mostrar líneas.

La versión MT5 del script PSC-Trader 1.04 o anterior no funcionará con las versiones 2.08 y posteriores de la calculadora.

## **2.07 - 24-07-2017**

Se agregó un multiplicador de botón de toma de ganancias para un ajuste rápido de TP.

Se agregó visualización de propagación en el título del panel. NB: Utiliza ticks, no pips estándar.

Parámetro de entrada agregado para que se apliquen fondos adicionales al tamaño de la cuenta.

Se agregaron parámetros predeterminados (se pueden guardar en plantillas de gráficos): Comisión, Comentario de pedido, Multiplicador de toma de ganancias, Mostrar margen, Fondos adicionales

Se corrigió un error con la leyenda del panel que desaparecía sobre el borde superior de la pantalla.

## **2.06 - 14/03/2017**

Se corrigió un error con la forma en que el panel recuerda su estado minimizado / maximizado.

## **2.05 - 18/02/2017**

Se corrigieron dos posibles divisiones por cero errores.

## **2.04 - 21/12/2016**

Se agregó escala de DPI para pantallas de alta resolución.  
Se agregó un número mágico y un comentario de orden para el guión comercial.  
Parámetro de entrada HideAccSize reinstalado para compacidad.  
Se restablecieron los parámetros de entrada de Riesgo y Tipo de entrada para la conveniencia de la plantilla.  
Se corrigieron errores de compilación en las últimas compilaciones de MT4 / MT5.  
Se corrigió un error con el recuento de lugares decimales incorrectos para las tasas de intercambio nominales.  
Las líneas SL / Entry ya no se guardan en plantillas.

## **2.03 - 11/11/2016**

Se agregó el tercer estado en el botón de equilibrio: Equilibrio - RCP.  
Pestaña agregada con detalles de Swaps.  
Pestaña agregada con la configuración de la secuencia de comandos.  
El panel ahora recuerda su estado minimizado / maximizado y la posición X / Y.  
Se agregó el parámetro de entrada PanelOnTopOfChart.  
Actualización de pantalla agregada en el temporizador.  
Se corrigió el error con la línea TP que se muestra en la parte superior del panel al agregar TP mediante el botón.  
Se corrigió un error con la desinicialización en el cambio de parámetros y la recompilación.  
Se corrigió un error con el cálculo de márgenes al usar apalancamiento personalizado.  
Ejecución optimizada (se eliminaron las llamadas innecesarias a MarketInfo ()).

## **2.02 - 23-09-2016**

Se corrigió un error con el panel que desaparecía al cambiar el período de tiempo.

## **2.01 - 20-09-2016**

Se agregó la pantalla de apalancamiento de símbolos a la pestaña Margen.  
Se corrigió el error de cambio de tamaño del panel.  
Se corrigió un error de panel duplicado.  
Interfaz optimizada.  
Código optimizado.

## **2.00 - 07/09/2016**

Primera versión de PSC con interfaz de panel gráfico.